

# Un nouveau genre de Bythinoplectini du Sri Lanka (Coleoptera, Pselaphidae, Faroninae)

par

Georges COULON \*

Avec 8 figures

## ABSTRACT

**A new genus of Bythinoplectini from Sri Lanka (Coleoptera, Pselaphidae, Faroninae).** — *Orazethus* g. n. is described from Sri Lanka. This genus is closely allied to *Zethopsiola* JEANNEL, 1954 (subtribe Bythinoplectina) and includes two species (*securiger*, type species, and *abdominalis*) new to science.

## INTRODUCTION

Depuis la parution du travail que JEANNEL (1961) a consacré aux Psélaphides du Sri Lanka, deux notes (COULON, 1982; COULON, 1989) ont fait connaître des Bythinoplectini portant ainsi à 10 le nombre d'espèces cinghalaises: *Besuchetiozethus* COULON, 1989 (2 spp.), *Bolbozethus* COULON, 1982 (1 sp.), *Echinozethus* JEANNEL, 1954 (1 sp.), *Euplectomorphus* MOTSCHULSKY, 1863 (1 sp.), *Pyxidicerus* MOTSCHULSKY, 1863 (3 spp.), *Pyxidizethus* COULON, 1989 (1 sp.) et *Zethopsus* REITTER, 1880 (1 sp.).

Au cours d'un voyage organisé en 1970 grâce à feu M. Robert Mussard, mes collègues le docteur C. Besuchet et le docteur I. Löbl ont récolté environ 8500 exemplaires de Psélaphides parmi lesquels figuraient près de 1900 Bythinoplectini. La présente étude traite une fraction seulement de ce matériel, et donne la description d'un genre inédit représenté par deux espèces.

Mes vifs remerciements s'adressent au docteur C. Besuchet qui m'a permis d'étudier les riches collections du Muséum de Genève.

\* Collaborateur scientifique à la Section d'Entomologie, Institut royal des Sciences naturelles de Belgique, 29, rue Vautier, B-1040 Bruxelles.

## Abréviations utilisées:

IRSNB: Institut royal des Sciences naturelles de Belgique, Bruxelles.

MHNG: Muséum d'Histoire naturelle, Genève.

Genre *Orazethus* nov.

Espèce-type: *O. securiger* n. sp.

Taille relativement faible pour la tribu, de l'ordre de 1,2 mm. Corps allongé, modérément convexe. Oculés et ailés dans les deux sexes. Téguments lisses et brillants, dépourvus de verrucosités. Ponctuation non ombiliquée, celle de l'avant-corps et des élytres d'intensité et de densité moyennes; ponctuation abdominale fine et superficielle. Pubescence formée de soies simples, assez courtes, fines et couchées.

Tête (fig. 1) transverse, un peu plus large que le pronotum; lobe frontal relativement petit, non relevé par rapport au vertex, superficiellement sillonné longitudinalement, avec

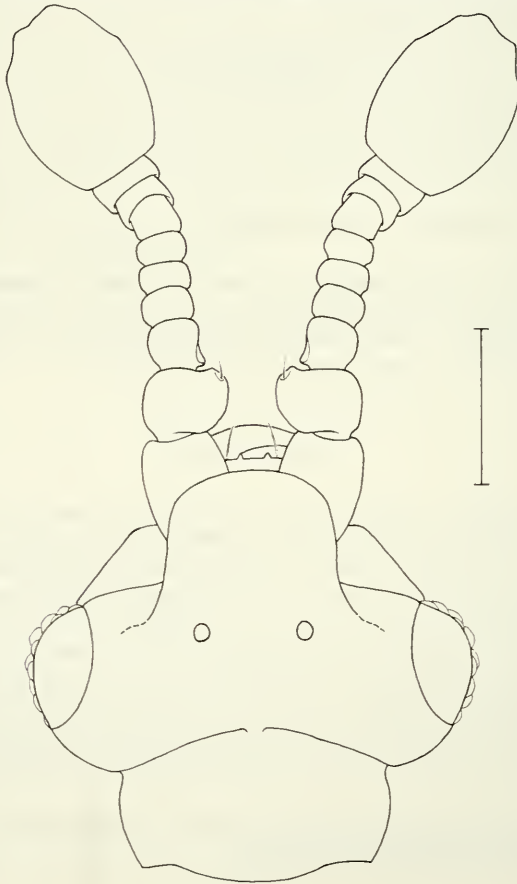


FIG. 1.

*Orazethus securiger* g. n., n. sp., tête et antennes du mâle en vue dorsale. Echelle = 0,1 mm.

le bord antérieur arrondi et les côtés subrectilignes et divergents vers l'arrière; bord postérieur de la cavité palpaire quasiment rectiligne, légèrement oblique; cloison clypéo-frontale élargie chez les mâles, en forme de lame chez les femelles; fossettes interoculaires bien développées, situées à la base du lobe frontal, distantes des bords latéraux de celui-ci; yeux grands, également développés dans les deux sexes, subcirculaires, légèrement saillants; tempes courtes, arrondies; face ventrale de la tête non sillonnée longitudinalement.

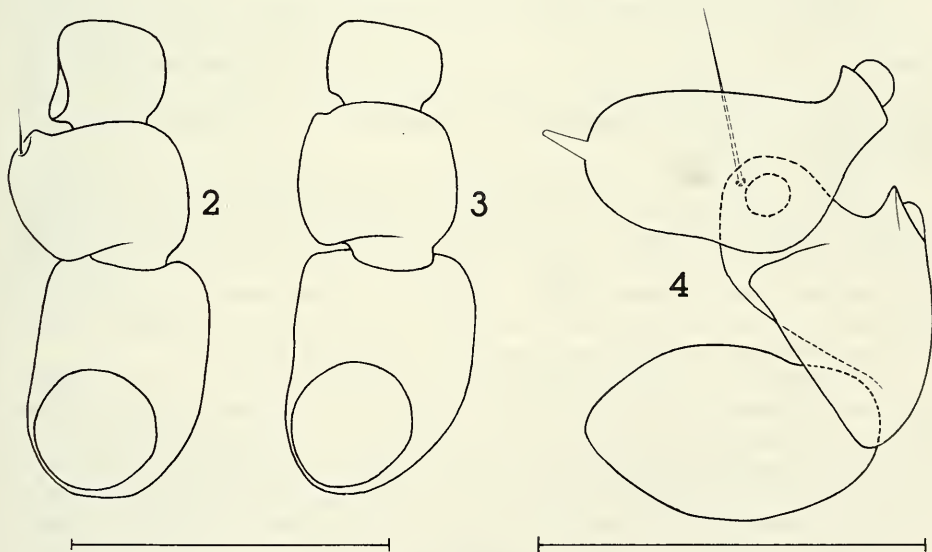
Antennes (figs 1 à 3) formées de 10 articles dans les deux sexes avec la massue unarticulée, sans trace de sillon annulaire; pédicelle différencié du côté interne chez les mâles; article 3 brièvement pédonculé, parfois différencié chez les mâles; articles 4 à 6 égaux, en forme de sphère aplatie; article 7 un peu plus étroit et plus long que le précédent, subcylindrique; articles 8 et 9 tronconiques, le 9 plus épais que le 8; article 10 ovoïde.

Palpes maxillaires (fig. 4) relativement petits; article 2 claviforme; lobe externe des articles 3 et 4 sphérolé.

Pronotum orné d'une dépression discale et de deux dépressions prébasales circulaires subcontigües; côtés arrondis, superficiellement échancrés au niveau des fossettes latérales qui sont bien développées.

Elytres identiques dans les deux sexes, plus larges dans leur ensemble que longs à la suture, plus longs que le pronotum avec les épaules arrondies et saillantes, ornés chacun de deux fossettes basales (suturale et subhumérale), d'un sillon subhuméral écourté et d'une strie suturale entière; carène et fossette marginales obsolètes.

Ptérosternum présentant cinq paires de fossettes, les fossettes mésosternales médianes et métasternales médianes relativement petites mais bien séparées, les autres (mésosternales latérales, mésocoxales antérieures et mésocoxales postérieures) bien développées.



FIGS 2 à 4.

Genre *Orazethus* nov.

2. — *O. securiger* n. sp., base de l'antenne du mâle. 3. — *O. abdominalis* n. sp., base de l'antenne du mâle. 4. — *O. abdominalis* n. sp., palpe maxillaire. Echelle = 0,1 mm.

Pattes sans particularités, de longueur et de robustesse normales.

Abdomen plus long que large; dépression basale des quatre premiers tergites visibles présentant une paire de carénules latérales très courtes, une paire de fossettes latérales mais pas de fossette médiane; dépression basale des deuxième et troisième sternites visibles interrompue par une gibbosité médiane non accompagnée de fossettes; hémisternites bien développés.

Edéage (figs 5 à 8) simple, très fortement arqué; stylets d'insertion bien développés, libres.

*Derivatio nominis*: Genre dédié à ma fille Muriel, d'après son nom hébreu Ora.

D'après la conformation des palpes maxillaires, *Orazethus* se place au sein de la section III de la sous-tribu Bythinoplectina. Il s'écarte des genres orientaux *Neozethopsus* JEANNEL, 1954 et *Pachyzethopsus* JEANNEL, 1954 par l'absence de sillon longitudinal à la face ventrale de la tête, caractère qui le rapproche des genres afrotropicaux *Zethopsiola* JEANNEL, 1954 et *Archaeozethus* LELEUP, 1973. Les deux espèces décrites ci-dessous sont morphologiquement fort semblables; les mâles présentent des caractères sexuels secondaires (différenciations au niveau du pédicelle, du troisième article antennaire et des derniers sternites abdominaux) fort utiles pour l'identification, mais les femelles sont malheureusement indéterminables.

#### ***Orazethus securiger* n. sp.**

H o l o t y p e mâle: Sri Lanka, Murunkan (MHNG) (figs 1, 2, 5 et 6).

Taille: 1,20-1,25 mm. Oculés et ailés dans les deux sexes. Corps modérément convexe. Coloration brun rougeâtre. Téguments lisses et brillants, dépourvus de verrucosités. Pubescence courte, fine et couchée.

Ponctuation de la tête fine, assez profonde, espacée, les points séparés par des espaces supérieurs à leur diamètre; ponctuation du pronotum plus forte et plus profonde, aussi dense que celle de la tête; ponctuation élytrale aussi serrée que sur l'avant-corps, nettement plus fine que celle du pronotum, diminuant d'intensité vers l'intérieur et vers l'arrière; ponctuation abdominale extrêmement fine et superficielle, un peu mieux développée sur le cinquième tergite visible.

Tête (fig. 1) fortement transverse (0,18-0,20 × 0,27-0,29 mm), un peu plus large que le pronotum; lobe frontal petit, avec un sillon longitudinal médian peu marqué, sa largeur légèrement supérieure au tiers de celle de la tête (0,11-0,12 mm), son bord antérieur largement arrondi, ses côtés subrectilignes et convergents vers l'avant; fossettes interoculaires bien marquées; bord postérieur de la cavité palpaire quasiment rectiligne, à peine oblique par rapport à l'axe du corps; yeux grands, subcirculaires, légèrement saillants; tempes courtes, arrondies, de longueur égale aux deux tiers de celle des yeux.

Antennes (figs 1 et 2) longues de 0,37 mm; scape relativement court, simple; pédicelle du mâle fortement élargi du côté interne, l'angle apical bien marqué, presque droit (fig. 2); pédicelle de la femelle subcylindrique, quasiment aussi long que large; article 3 brièvement pédonculé, différencié du côté interne chez le mâle; articles 4 à 6 égaux, en forme de sphère aplatie; article 7 plus long et plus étroit que le 6, subcylindrique; articles 8 et 9 tronconiques, le 9 plus gros que le 8; article 10 ovoïde, sans trace de sillon annulaire.

Pronotum légèrement transverse (0,23-0,26 × 0,26-0,29 mm), modérément convexe, orné d'une petite dépression discale circulaire, assez profonde et bien délimitée, ainsi que de deux profondes dépressions prébasales circulaires, subcontigües, séparées par une petite carène; côtés largement arrondis, sans bosses latérales marquées, très légèrement échancrés au niveau des fossettes latérales.

Elytres également développés dans les deux sexes, modérément convexes, plus larges dans leur ensemble que longs à la suture (0,29-0,32 × 0,37-0,44 mm), plus longs que le pronotum avec les épaules arrondies et saillantes.

Pattes sans particularités.

Abdomen plus long que large (0,44-0,47 × 0,38-0,42 mm); sternites du mâle non différenciés.

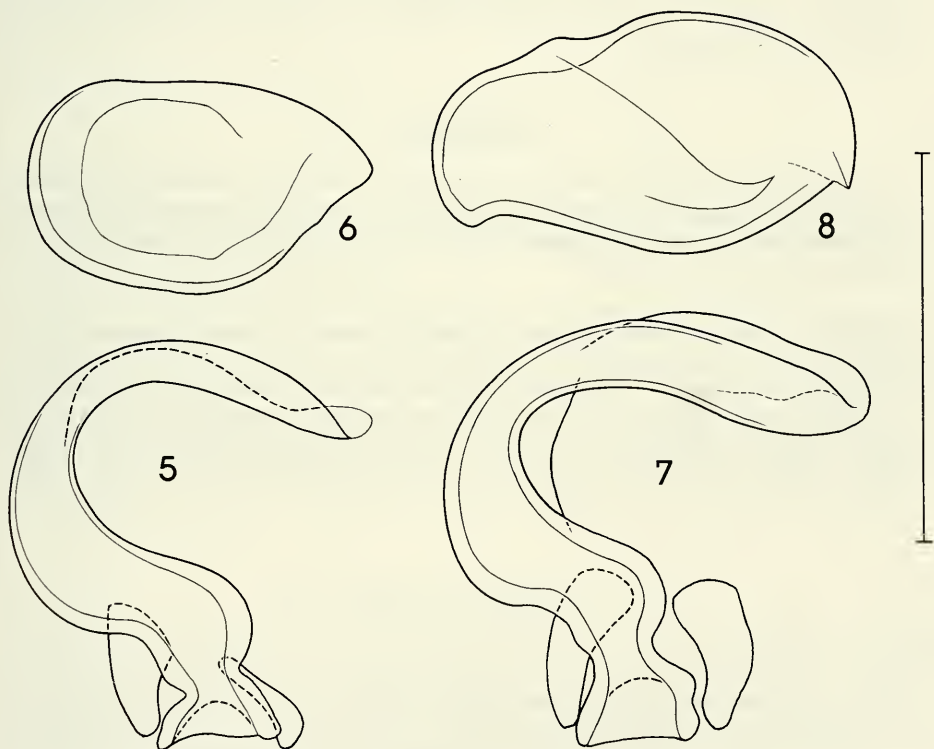
Édage (figs 5 et 6) long de 0,097 mm.

Matériel étudié: Sri Lanka, Northern, Murunkan, 5.II.1970, 103 mâles (dont l'holotype) en tamisant dans la savanne, R. Mussard, C. Besuchet et I. Löbl leg. Holotype mâle et 68 paratypes au MHNG, 4 paratypes à l'IRSNB, 30 paratypes dans ma collection.

### *Orazethus abdominalis* n. sp.

H o l o t y p e mâle: Sri Lanka, Murunkan (MHNG) (figs 3, 4, 7 et 8).

Ne se distingue pas de *securiger* par ses caractères généraux. Taille: 1,20-1,25 mm. Oculés et ailés dans les deux sexes.



FIGS 5 à 8.

#### Genre *Orazethus* nov.

5. — *O. securiger* n. sp., édage. 6. — id., apex de l'édage. 7. — *O. abdominalis* n. sp., édage.  
8. — id., apex de l'édage. Echelle=0,1 mm.

Tête plus large que longue du bord antérieur du lobe frontal au bord postérieur des tempes (0,27-0,29 × 0,18-0,20 mm); lobe frontal large de plus du tiers de la largeur céphalique (0,10-0,11 mm).

Pédicelle du mâle élargi du côté interne, mais sans former d'angle bien marqué à l'apex (fig. 3); troisième article non différencié chez le mâle.

Pronotum un peu plus large que long (0,23-0,26 × 0,27-0,28 mm).

Elytres plus larges dans leur ensemble que longs à la suture (0,29-0,32 × 0,40-0,41 mm). Abdomen plus long que large (0,46-0,50 × 0,38-0,41 mm); face sternale offrant une grande dépression médiane s'étendant depuis le milieu du troisième sternite jusqu'à l'extrémité du cinquième; le bord distal de ce dernier, fortement relevé au milieu (caractère bien visible de côté), est densément couvert de soies dressées.

Édage (figs 7 et 8) long de 0,109 mm.

**Matériel étudié:** Sri Lanka, Galle (cocotiers), 22.I.1964, un mâle, R. Mussard leg.; Polonnaruwa, alt. 150 m, 12.I.1964, un mâle, R. Mussard leg.; Tissamaharama, 21.I.1964, deux mâles, R. Mussard leg.; Central, Dambulla, 17.I.1970, un mâle en tamisant en forêt, R. Mussard, C. Besuchet et I. Löbl leg.; North central, Ambagaswera, 3.II.1970, un mâle, R. Mussard, C. Besuchet et I. Löbl leg.; Northern, Murunkan, 5.II.1970, 22 mâles (dont l'holotype) en tamisant dans la savanne, R. Mussard, C. Besuchet et I. Löbl leg.; Uva, Inginiyagala, 12.II.1970, un mâle en tamisant en forêt, R. Mussard, C. Besuchet et I. Löbl leg. Holotype et 19 paratypes au MHNG, 2 paratypes à l'IRSNB, 7 paratypes dans ma collection.

### Orazethus spp.

Comme je l'ai signalé plus haut, il ne m'a pas été possible de découvrir de caractère permettant d'identifier les femelles. Étant donné que les deux espèces cohabitent à Murunkan, j'ai préféré laisser de côté les exemplaires de ce sexe. Toutefois, je donne ci-dessous la liste des exemplaires examinés.

Sri Lanka, Anaradhapura, alt. 150 m, 23.I.1965, une femelle, R. Mussard leg.; Habazana, 16.III.1981, une femelle, G. de Rougemont leg.; Galle (cocotiers), 22.I.1964, six femelles, R. Mussard leg.; Tissamaharama, 22.I.1964, trois femelles, R. Mussard leg.; Central, Hasalaka près de Weragamtota, alt. ± 250 m, 11.II.1970, une femelle en tamisant en forêt, R. Mussard, C. Besuchet et I. Löbl leg.; North central, Alut Oya, 3.II.1970, deux femelles en tamisant des feuilles mortes en forêt, R. Mussard, C. Besuchet et I. Löbl leg.; Northern, Madhu Road, 5.II.1970, deux femelles en tamisant en forêt, R. Mussard, C. Besuchet et I. Löbl leg.; Northern, Murunkan, 5.II.1970, 130 femelles en tamisant dans la savanne, R. Mussard, C. Besuchet et I. Löbl leg.

### BIBLIOGRAPHIE

- COULON, G. 1982. Un nouveau genre de Pyxidicerini de la région orientale (Coleoptera, Pselaphidae, Faroninae). *Revue fr. Ent.*, (N.S.) 4: 145-148.
- 1989. Révision générique des Bythinoptectini SCHAUFUSS, 1890 (=Pyxidicerini RAFFRAY, 1903, syn. nov.) (Coleoptera, Pselaphidae, Faroninae). *Mém. Soc. r. belge Ent.*, 34: 1-282.
- JEANNEL, R. 1954. Sur les Pyxidicerini du groupe des Zethopsina JEANNEL à antennes de dix articles (Coleoptera Pselaphidae). *Mém. Mus. natn. Hist. nat. Paris, Zool.*, 8: 61-108.
- 1961. Sur les Pselaphides de Ceylan. *Bull. Brit. Mus. (Nat. Hist.), Entom.*, 10: 423-456.